



# 保險的重要

保險是什麼？保險有哪些種類？

總頁碼：聰明金融家p.60~p.71  
教學對象：國小高年級學齡兒童

總堂數：3堂  
教學型態：團體、分組、個人

課堂時間：40分鐘

## 第一堂課 教材《聰明金融家》p.60~p.63

### 學習目標

- 瞭解危險無所不在。
- 知道如何處理危險。
- 清楚保險的由來。
- 瞭解中國保險的由來。
- 知道回教世界的保險Takaful。



### 單元學習重點

重點名詞解說：無。

### 理解與思考：

- 我們生活週遭經常會面臨到許多危險，颱風、地震、水災、身故、疾病、火災、爆炸、竊盜、車禍、老年、殘廢、食物中毒、運動傷害…等，這些都是危險。
- 處理危險有以下方法：避開危險、降低危險、移轉危險分攤損失。保險，就是移轉危險的方法之一。
- 現代保險業的起源為保障商船。英國皇家交易保險公司（The Royal Exchange Assurance Corporation）和倫敦保險公司（London Assurance Corporation）是濫觴。
- 中國保險的起源於3000年前，揚子江上載運貿易貨物的中國商人。
- 回教徒成立特殊的Takaful保障模式，用以取代一般保險。

## 課前準備

- 教室規劃：「支援前線」活動中，各組的定位點。
- 將各個活動的題目出好備用。

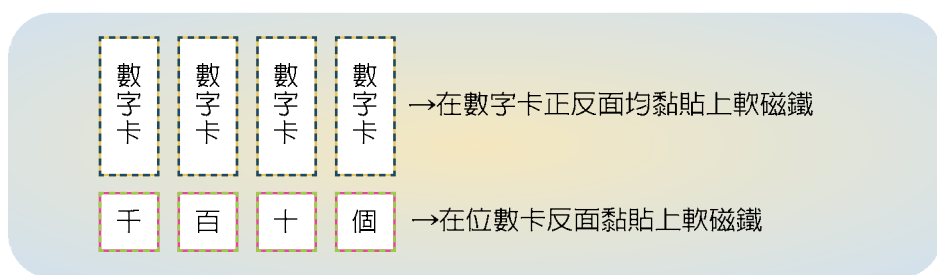
## 活 動 輔 助 器 材

- p.62討海人家的噩夢，各個角色的道具。
- 數字卡：0～9 各一張。
- 位數卡：個、十、百、千。
- 答案板數個（一組一個）。
- 紙箱數個（一組一個）。
- 「如何處理危險」海報一張。
- 「狀況報告與演出」狀況暨解決方案紙（一組一狀況）。

## 課 堂 建 議 流 程 及 活 動 內 容

### 引起動機：11-13分鐘

- 1.教學活動：「角色扮演」及「獎金排排樂」
- 2.活動解說：
  - 「角色扮演」：p.62討海人家的噩夢
  - 「獎金排排樂」：教師準備0-9的數字牌及個、十、百、千位數卡。（數字牌翻到反面，學童可以任抽4張數字牌，任意插在個、十、百、千位數卡上。（教師可以逐一看過每一位數的數字，並詢問要不要換位置，以提昇活動氣氛。（數字卡翻到正面的數字即為該學童為該組得到的獎金。
- 3.活動備註：
  - 時間關係，分享與「獎金排排樂」僅玩3輪即可。
  - 分組討論並記下從故事中看到及學習到的重點。主動分享的前三組，在分享過後可以玩「獎金排排樂」。
  - 分享學習前，教師引導學童認識危險的存在及處理危險的方法。
  - 「獎金排排樂」可以以插卡方式展現，也可以以軟磁鐵雙面黏貼在數字卡上搭配位數卡來展現，以下是數字卡搭配位數卡：



- 4.概念教導：
  - 認識危險的存在。
  - 瞭解保險的由來。



### ▶▶▶ 活動祕訣

在本書中的每一章節幾乎都有故事，也都可以做角色扮演。教師可以在學期初便預做安排，讓每一組知道何時要演出什麼故事，以便提前討論與準備。教師也可將團隊的故事演出納入成績考核中，甚至在期末頒發獎項以茲鼓勵。

## 展開活動：14-17分鐘

- 1.教學活動：「支援前線」
- 2.活動解說：●教師做情境描述，學童辨別該描述是危險、非危險、是否為保險的起源，並將答案寫在答案板上。→教師說出前線所需物品，再叫號。→每一組該號碼同學負責將所需物品集中在該組紙箱中，並帶著答案板和紙箱站到指定位置。→答對又最快的那一組為贏家，可以玩「獎金排排樂」一次。
- 3.活動備註：●教師可以依照實際活動狀況，決定獎金位數。
  - 活動前，請先做重點提醒，尤其是可以透過「如何處理危險」海報，讓學童清楚瞭解兩者之不同。以下是「如何處理危險」海報之範例：

如何處理危險	
避開危險	有些事情明知會產生可怕的危險，我們可以不去做，自然地這類危險就可以避開了。例如：行人應走陸橋或地下道、不吸毒、不玩火、不飆車。
降低危險	有些事情我們無法避開，但如果事先有妥善準備，就可以在危險發生時，讓傷害及損失儘量降低。例如：坐車繫安全帶、騎車戴安全帽、家中備滅火器、具備急救常識、定期健康檢查。
移轉危險、分攤損失	有些危險，雖然我們儘量去避開預防，但是不幸的事仍會發生，這時，我們可以透過事先的約定，把損失移轉給多數人一起來分攤。
危險承擔	有些危險，雖然會造成損失，但是損失的程度不大或損失不致於影響我們的生活，或者是由自己承擔的代價較其他方法低時，那麼我們便可以採取「自己承擔」的處理方法。例如購買保險時，約定一定金額的損失由自己承擔，使保險費的負擔降低。

- 4.概念教導：●認識危險、處理危險的方法。
  - 瞭解損失共擔、風險分攤的概念。

## 統整活動：8-12分鐘

- 1.教學活動：「狀況報告與演出」
- 2.活動解說：●每組抽一狀況，做一分鐘的演出。每一組有5分鐘可以分組討論、分配角色、旁白、劇情角色及劇情解說及排練。
  - 演出組演完後，除了可以玩「獎金排排樂」一次，還可以選下一個表演組別。投票選出報告、演出最佳的一組，可得額外獎金。
  - 各組結算並登錄今日獎金。



### ▶▶▶ 活動祕訣

時間的關係，不是每一組都有機會演出，但是，也可以藉此機會讓學童知道要把握可以發表及得分的機會，這也是一種主動與榮譽心的學習。

- 3.活動備註：●狀況設計可以參考評量或延伸評量。例如：有什麼方法可以解決戰國時代「杞人憂天」的煩惱？學童要將杞人憂天的狀況演出來，還可以增加一、二或三個智者的角色，讓他/他們告訴杞人該怎麼做。
- 請每一組在下課離開前，將解決方案寫在所抽到的狀況紙上，並且交給教師。
- 4.概念教導：●需要保險的原因及風險管理。

## 評量 附註：★表示此題出自教本中的「現學現賣」。

### ★Q1. 處理危險的方法有哪些？

- 答：●避開危險
- 降低危險
- 移轉危險、分攤損失
- 危險承擔

### Q2. 請舉例說明你週遭可能發生的危險。

答：颱風、地震、水災、身故、疾病、火災、爆炸、竊盜、車禍、年老、殘廢、食物中毒、運動傷害…等。

### Q3. 請說明保險的由來。

答：有此一說 —— 為保障商船

歐洲歷史上，發生了許許多多大大小小的船難。兩次英荷戰爭中，英國與荷蘭的貿易連帶遭受重大影響，加上1693年史密那商船隊（Smyrna Fleet）全數沉沒，讓貿易及保險業受到重大損失。人們痛定思痛，進而制定更完善的保險計畫，也成立實力更雄厚的保險機構。於是，經英國皇家特許批准專營海運保險的英國皇家交易保險公司（The Royal Exchange Assurance Corporation）和倫敦保險公司（London Assurance Corporation）於是成立。這便成為了現代保險業的起源。

另有此一說 —— 羅馬時期的宗教入會費

西元一世紀的羅馬，凡參加宗教團體時，會員們都要繳納一定金額的入會費。在死亡時，他的遺族便可以領到一筆喪葬費用，此種做法可說是人壽保險最早的雛型。

### Q4. 請說明中國保險的由來。

答：3000年前，中國的商人頻繁在揚子江上載運貿易貨物。平安無事還好，一旦遇到天候不佳或人為操作失誤而沉船，損失就大了。於是，他們發明了一種分散風險的辦法：將不同種類的商品，分裝在幾條不同的船舶上，以免全數貨物遭受損失的風險，這種分散風險的方法充分降低了危險性，成為中國保險的濫觴。

### Q5. 什麼是Takaful？

答：回教世界的保險 Takaful

回教的教義禁止「孳息」與「賭博」，我們一般商業模式的保險契約被認為違反法令，

所以，教徒不能投保。但是現實生活難免發生意外災害，造成生活和經濟頓時陷入困境。於是，回教徒成立特殊的Takaful保障模式，用以取代一般保險。

Takaful源自阿拉伯語，意思是「幫助」或「協助」，Takaful的原理和保險一樣，經由未雨綢繆的計畫和制度，讓大多數人共同幫助遭遇不幸的少數人。所以Takaful可說是回教世界的保險制度。

## 延 伸 評 量

### Q1. 有什麼方法可以解決戰國時代「杞人憂天」的煩惱？

討論：方向一 天災所可能發生的危害。

方向二 如何將危害損失降到最低？

方向三 如何管理風險？

### Q2. 請說明如何避開危險？

討論：方向一 如何調配作息時間？

方向二 從事危險活動時，要如何做好安全措施？

方向三 哪些是不可以嘗試的非法活動？

### Q3. 請說明如何降低危險？

討論：方向一 有哪些保持身體健康的方法呢？

方向二 在家防災的作法？

方向三 出門有哪些保護措施？

### Q4. 請說明如何移轉危險、分攤損失？

討論：方向一 從人身安全談起。

方向二 從財產安全討論。

### Q5. 姜青青開了一家遊覽車公司，請問她該如何為所承攬到的生意安全把關？

討論：方向一 如何避開危險？

方向二 如何降低危險？

方向三 如何移轉危險？



### 學習目標

- 瞭解保險的意義與功能。
- 從保險對象及項目來認識保險的種類：社會保險、政策保險及商業保險。



### 單元學習重點

#### 重點名詞解說：

- **全民健康保險**：指由政府所開辦，以提供民眾健康保障為目的的一種社會保險，所有國民都必須加入，在民眾因為疾病、傷害、生育…等原因必須前往醫療院所接受治療時，就可以由全民健康保險負擔大部分的醫療費用。
- **學生平安保險**：指以公私立高級中等以下學校（含附設補習學校）暨幼稚園之學生為對象，由保險公司所承作的一種政策性保險，保險項目基本上包括傷病、醫療、殘廢及死亡等四種。
- **公務人員保險**：對象包括法定機關及公私立學校編制內的有給專任人員或教職員。保險項目包括：殘廢、養老、死亡及眷屬喪葬四項。保險費率為被保險人每月保險俸（薪）給4.5%至9%。保險費按月繳付，由被保險人自負35%，政府補助65%。但私立學校教職員由政府及學校各補助32.5%。
- **軍人保險**：指由政府所開辦，以軍人為對象的一種社會保險，所有現役軍人都必須加入。保障項目主要包括死亡及殘廢二種（醫療部份目前已併入全民健保）。
- **勞工保險**：指由政府所開辦，以年滿15歲以上、60歲以下之勞工為對象的一種社會保險，所有符合條件的勞工都必須加入。保險項目主要分為普通事故保險（包括生育、傷病、殘廢、老年及死亡）及職業災害保險（包括傷病、醫療、殘廢及死亡）兩種，其中普通事故保險中之醫療給付部份已經併入全民健康保險辦理。
- **農、漁民保險**：指由政府所開辦，以年滿15歲以上、60歲以下從事農、漁業工作之農、漁民為對象的一種社會保險，基本上具有農會會員身份的農民都必須加入。不具農會會員身份者，則可選擇加入。保險項目包括生育、傷害、疾病、殘廢及死亡等五種，其中醫療給付部份目前也是由全民健康保險辦理。
- **人壽保險**：指由人壽保險公司所提供的一種保險商品。又可以分為（一）生存保險：指被保險人如果在保險契約效期屆滿時仍然活著，由壽險公司依條款約定，給付滿期保險金；反之，被保險人在契約有效期間內死亡，壽險公司就不必給付保險金的一種人壽保險。（二）死亡保險：指被保險人如果在契約有效期間內死亡，由壽險公司依條款約定給付死亡保險金的一種人壽保險。（三）生死合險：指被保險人如

果在契約有效期間內死亡，由壽險公司給付死亡保險金；契約效期屆滿時被保險人如果仍然活著，壽險公司也會給付滿期保險金的一種人壽保險，可以說是前面兩種人壽保險內容的綜合。

- **年金保險**：為保障被保險人因為「活得太久」所導致生活費不足的風險，所發展出的一種保險商品。在被保險人生存期間或一特定期間內，由壽險公司定期依約定給付保險金。依照給付開始期間的不同，可以分為（一）即期年金：在一次繳完保險費後，就可以由被保險人以月付、季付、半年付或年付等方式開始領取年金。（二）遞延年金：在繳納一定期間保險費後，可以在被保險人到達一定年齡時開始領取年金。年金保險由於是採取定期給付的方式，可以提供被保險人在退休後有較穩定的收入。
- **健康保險**：是為保障被保險人因為就醫治療所產生的費用需求，所發展出的一種保險商品。依照給付方式的不同，可以分為實支實付型（只被保險人就醫實際支出的醫療費用，在約定的給付項目及限額內由保險公司予以給付，申請時須提供醫療費用收據正本）及日額型（由保險公司按照被保險人實際住院日數給付，申請時提供就醫證明即可）兩種。
- **傷害保險**：俗稱為意外險或平安險，是產、壽險公司均可承作的險種。與人壽保險或健康保險主要不同的地方，在於被保險人必須因為意外傷害事故（即非因疾病引起的外來突然事故）所導致的傷害、殘廢或死亡，保險公司才會給付保險金。此外，民眾出外旅遊所投保的「旅行平安保險」也是屬於傷害保險的一種。
- **財產保險**：指為保障民眾因為財產損害所遭受的損失，由產物保險公司所提供的保險商品，與保障人身風險的人身保險商品不同。財產保險種類包括火災保險、海上保險、陸空保險、保證保險、責任保險、工程保險、汽車保險…等等。

### 理解與思考：

- 社會保險及政策保險是政府為了保障全民福祉，推行社會政策，依法實施的強制性保險。政府負擔部分或全部保險費。
- 從保險對象及保險項目，來認識社會保險及政策保險的種類。
- 個人可以根據自己的需要，投保由商業保險公司銷售的各類商業保險。
- 從保險對象及保險項目，來認識商業保險。
- 養成儲蓄的習慣，可以增加自己在面對不幸時的應變能力，而購買保險則可以移轉風險，獲得補償。



## 課前準備

- 預借「1, 2, 3選邊站」的活動場地。
- 可以請自願者協助製作相關教具。

## 活動輔助器材

- 「險種」海報一張。
- 「立體四子棋」海報一張及棋子64個（平分兩色）。
- 磁鐵兩個（分兩色）。
- 釣魚竿三支（吸鐵釣竿）。
- 迴紋針魚（「保險與儲蓄」內容的魚）三組（共24條魚）。
- 計時器一個（馬錶、沙漏、手機或手錶）。
- 「獎金骰子」一個。

## 課堂建議流程及活動內容

### 引起動機：7-10分鐘

- 1.教學活動：「1, 2, 3選區站」
- 2.活動解說：● 場地規劃分三區，第一區是社會保險，第二區是政策保險，第三區是商業保險。（第一次由教師說出保險名稱（例如：全民健康保險），學童立刻要分辨該保險是屬於社會保險、政策保險或是商業保險。（教師說：「1, 2, 3」，學童說：「選區站」，然後站到正確的那一區去。（站錯區或站太慢的學童要扮演教師的角色，出題及說「1, 2, 3」，如此循環下去。
- 3.活動備註：● 此活動要在寬闊的場地進行。  
● 活動前教師做概念教導。
- 4.概念教導：● 社會保險、政策保險的險種及商業保險的險種。  
● 社會保險、政策保險及商業保險的關係與緣由。

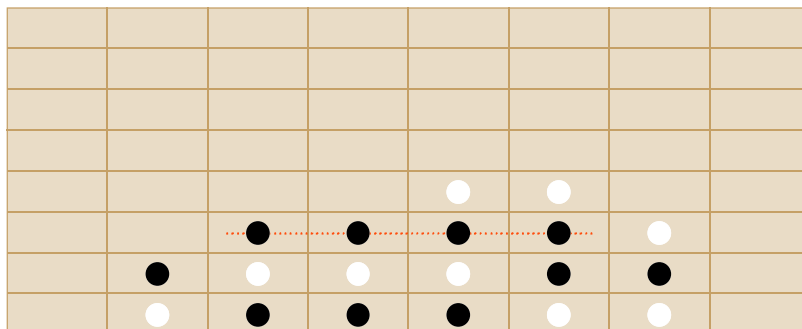
### 展開活動：15-18分鐘

- 1.教學活動：「聽內容辨險種」配「立體四子棋」
- 2.活動解說：● 學童分為兩大組並報數。每一組有一個代表該組的圓形磁鐵。（教師說出保險對象及項目。（教師叫號，該號碼學童立刻將本組磁鐵放在正確的保險類別上。（對又快的那一組可以放一個棋子在「立體四子棋」海報上。（四子先連線成一線的那一組為贏家，可以投擲「獎金骰子」得獎金。
- 3.活動備註：● 「險種」海報參考內容如下頁：  
● 活動前，透過「險種」海報讓學童認識各類型險種及其內容。



	保險類別	保險對象	保險項目
社會保險	全民健康保險	全體國民（滿4個月以上居留者）	疾病、傷害、生育
	勞工保險	15-60歲勞工	普通事故、職業災害
	公務人員保險	法定機關及公私立學校編制內的有給專任人員或教職員	殘廢、養老、死亡、眷屬喪葬
	軍人保險	現役軍官、士官、士兵	死亡、殘廢、退伍給付
	農、漁民保險	15歲以上農漁民	生育、傷害、疾病、殘廢、死亡
政策保險	學生平安保險	公私立高級中等以下學校（含附設補習班）暨幼稚園學生	傷病、醫療、殘廢、死亡
	強制汽車責任保險	車禍事故之「受害者」	傷害、殘廢、死亡
	住宅地震基本保險	房屋所有人	因地震造成的房屋全損及臨時住宿給付
商業保險	財產保險	以財產或賠償責任為保險標的（產物保險公司）	火災保險、運輸保險、汽車保險、責任保險、陸空保險、保證保險、其他人身保險...等等。
	人身保險	以人的生命或身體為保險標的（人壽保險公司）	人壽保險、年金保險、健康保險、傷害保險...等等。

- 四子棋分兩色。當學童在堆疊四子棋時，由下往上堆疊，四子連線為贏家。「立體四子棋」海報如下：（8x8）



- 4.概念教導：● 認識社會保險、政策保險及商業保險的內容。

### 統整活動：8-13分鐘

1.教學活動：「釣魚一家親」

2.活動解說：● 教師準備背面有「保險與儲蓄」內容的魚3組。每一條魚代表一種保險的特色或一種儲蓄的特色。例如：一條魚可以代表「儲蓄的存款跟取款很自由」，另一條魚代表「保險有強制儲蓄的意思」...等等（學童分三組並報數。（教師叫號，並在開始口令後，該號碼學童開始釣魚，教師計時15秒，所釣到的魚能配成對，同屬「存取的方式」、「收益」、「所有權」、「風險轉移」就可以得獎金。一對500元，釣到最多對魚的可以再加500元。

- 各組結算並登錄今日獎金。

3.活動備註：● 活動前，教師先做重點提醒，並在活動進行中予以補充。

4.概念教導：● 透過儲蓄與保險來做理財策略。

## 評 量 附註：★表示此題出自教本中的「現學現賣」。

### ★Q1. 保險的意義和功能是什麼？

答：保險的意義：

每人出一份錢、集合眾人的力量、互助救濟、共同分攤損失、維持生活安定。

保險的功能：

- (1) 對於不可預料的風險提供保障。
- (2) 現在對未來、年少對年老所作的準備。
- (3) 減少危險造成的損失、提供災後的補償。

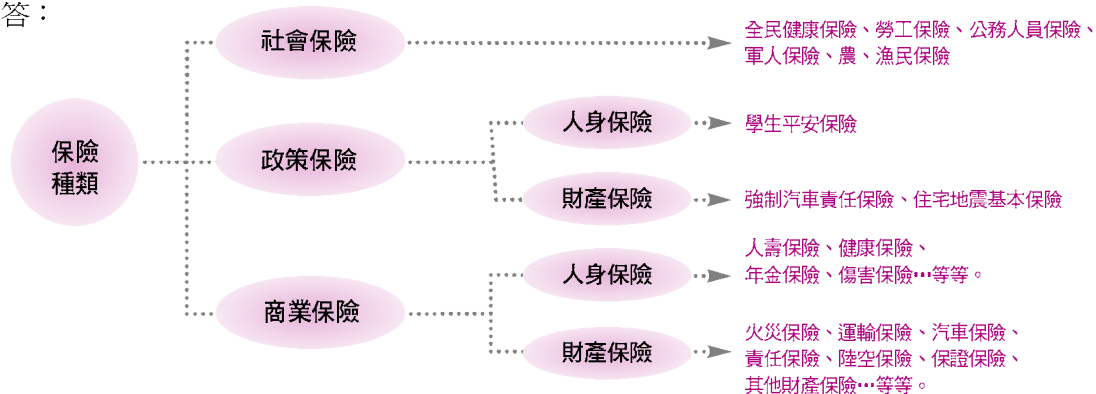
### ★Q2. 保險和儲蓄有什麼不同？

答：

	儲蓄	保險
存取的方式	儲蓄的存款跟取款很自由，除了銀行的定期存款提領不能随心所欲外，一般的存提款存戶都可以自己決定。	保險有強制儲蓄的意思，它能夠幫投保戶快速累積資金，但是只有在保險期滿（儲蓄型保險）或事故發生的時候才能拿到。
收益	銀行儲蓄的金額包括本金和利息，收入是固定的。	你能領取的錢絕大部份是不確定的，它取決於保險事故是否發生，而且金額可能遠遠高於你已經繳納的保險費。
所有權	存在銀行裡的錢是屬於你的，只是暫時讓銀行使用。	買保險花的錢就不一定是屬於你的，保險期限內如果沒有發生保險所載明的理賠條件的話，保險公司就不用把錢還給你。
風險轉移	自助的行為，但並沒有把風險轉移出去。	互助合作的行為，把風險轉移給保險公司

### ★Q3. 保險有哪些種類？

答：



### Q4. 請說明家庭與保險的關係。

答：保險對家庭的重要性，我們可以從過去歷史的災害，如921地震、納莉颱風、南投的土石流、蘆洲的大火及每天可能發生的車禍意外及生老病死…等得知，一旦發生了這樣的故事，不但對於受災害的人帶來無力挽回的遺憾與重大損失，更可能使整個家庭陷入經濟困境，無法恢復原來安定的生活，因此家庭的保險觀念更顯得格外重要！

**Q5.** 請說明如何透過保險，善盡社會責任。

答：意外的發生既然不可預料，同樣地自己也可能會不小心變成傷害別人的人，那麼對於受害的人，我們必須彌補對他的傷害及損失，可是萬一要賠償的損失很大、而自己沒有能力負擔時，這時就必須透過保險的功能，使受害的人能快速獲得補償，同時也能讓自己成為一個有能力、勇於承擔責任的人。例如：強制汽車責任保險的制度，就是要求每個開車的人都必須加入保險，以提供被害人能獲得因車禍受傷或死亡、殘廢的補償。

## 延 伸 評 量

**Q1.** 圈圈在學校下樓梯時不慎跌倒，受傷送醫，請問圈圈有參加保險與沒有參加保險有何差異？

討論：方向一：從醫療費用面來看。  
方向二：從個人保險面來看。  
方向三：從學生平安保險面來看。

**Q2.** 有創意地說說看你還想保哪方面的保險？

討論：方向一：從個人財產考量。  
方向二：從人際關係方面考量。  
方向三：除了以上，你還能想到哪些保險？

**Q3.** 如果你是一個優質保險業務員，你會如何說服人們投保？

討論：方向一：保險的好處。  
方向二：保險可以獲得哪些補償？  
方向三：你會介紹何種保險？

**Q4.** 說說看當重大事故發生時，例如：納莉風災，你身邊的人因有保險或無保險所產生的保障與補助方面的差別。（依個人狀況答題）

討論：方向一：財產方面的補助。  
方向二：人身方面的補助。  
方向三：對家人生活的影響。

**Q5.** 如果你有100萬，請問你想要如何運用這些錢？

討論：方向一：儲蓄方面。  
方向二：保險方面。  
方向三：花用方面。  
方向四：投資方面。

### 學習目標

- 瞭解「住宅地震基本保險」的由來及意義。
- 瞭解「強制汽車責任保險」的由來及意義。
- 認識金管會在民國93年核准的「名人特定部位傷害保險給付附加條款」。
- 知道如何善用保險資源。
- 評量自己需要哪些保險？
- 學習選購保險的方法。



### 單元學習重點

#### 重點名詞解說：

- **強制汽車責任保險**：從民國87年開始，所有汽車所有人一律強制投保強制汽車責任保險。這樣一方面讓受害人可以很快獲得保險的賠償；另一方面也可以減輕肇事者所要負擔的財務賠償。從此讓每個人的生命更安全有保障了。民國88年1月1日起，機車的強制責任保險也開始實施。
- **住宅地震基本保險**：「住宅地震基本保險」自91年4月1日起開辦，對象為住宅房屋所有人。保險項目包括：地震引起的火災及爆炸，或地震引起的地層下陷、滑動、開裂、決口或海嘯所造成房屋「全損」損失。火災保險自動涵蓋了地震基本保險。（附註：「全損」指住宅建築物經政府機關或專門之建築、結構、土木等技師公會出具證明，鑑定為不堪居住必須拆除重建，或非經修建不能居住且補強費用為重建費用百分之五十以上。）

#### 理解與思考：

- 強制汽車責任保險：對象是車禍事故的「受害人」（包括對方及自己）。無論傷害、殘廢或死亡都適用。
- 住宅地震基本保險：自從九二一大地震發生後，政府部門就積極籌建國家住宅地震基本保險，如果震災不幸發生，民眾和政府的財物損失可以降到最低。
- 大家應該善用保險資源，才能使保險真正發揮作用。
- 從選擇險種、決定保額、決定保費來實際購買人身保險。

### 課前準備

- 請事先出好各活動的題目，並將答案準備好。

### 活動輔助器材

- 三種顏色汽球各5個。裡面裝有獎金的紙條，獎金有150、300、500、800、1000元不等。



- 毬子一個。
- 根據p.70-p.71（如何選購我的保險）標題設計長句條3組。如：「認識自己的需求」、「瞭解自己的需求」、「衡量自己的能力」、「決定適當的保險金額」、「決定適當的保險種類」、「決定適當的保險支出比例」。
- 根據p.70-p.71（如何選購我的保險）內容設計字卡（約A3尺寸）數組（需要有正與負兩種觀念文字）。字卡後面顯示金額從100元~500元不等。如：「決定適當的保險種類」、「越多保險越好」…。

## 課 堂 建 議 流 程 及 活 動 內 容

### 引起動機：12-15分鐘

- 1.教學活動：「保險柯南」
- 2.活動解說：●將學童分成3組，各自設計狀況劇，表演錯誤的保險觀念→規定一共有5個錯誤點→當一組在表演時，其他2組透過觀察找出劇中錯誤的保險觀念處。→兩組可舉手搶答所找到的錯誤，便可自選一個表演組的汽球拿獎金。→活動結束，拿獎金最多的是贏家。
  - 每組需仔細觀察其他組的表演內容，若錯用，每次將被扣200元獎金。
  - 老師可預告有奧斯卡表演獎金1000元，將頒發給最有戲劇效果的一組。
- 3.活動備註：●活動前，請先做概念教導。
  - 教師事先根據p.69「善用保險資源」的學習內容，告訴學童幾個濫用保險的案例，好引導大家創作戲劇。
- 4.概念教導：●正確的保險費觀念與不濫用保險資源。

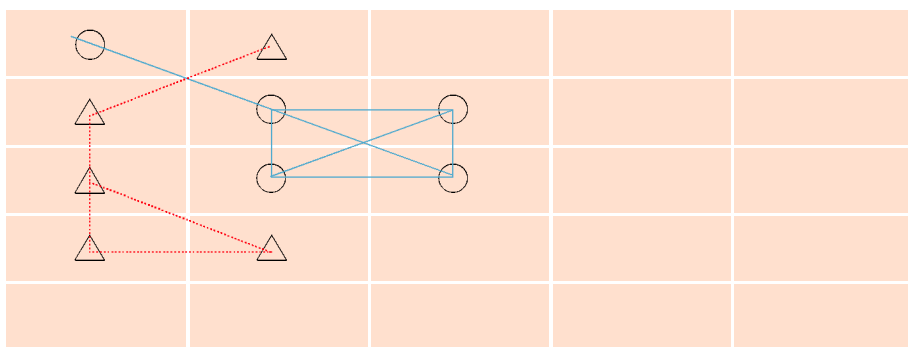


#### ▶▶▶ 活動祕訣

學童要思考如何可以引導別組錯誤的聯想，以達到扣錢的目的。

### 展開活動：14-17分鐘

- 1.教學活動：「選題大連線」
- 2.活動解說：●白/黑板上備有事先畫好的「25宮格」，學童座位成「U」字型，並在教室中間放一水球。學童分兩組，一組以○代表，一組以△代表並報數，教師在兩組中輪流選一位學童來選格子（A1、B3…等等）。教師唸出學童所選格子的題目，再叫號，該號碼學童要立刻拿起教室中間的水球。先拿到水球的組別可以優先回答。如果是「○」組答對，該格格格子就會被畫上一個○；如果是「△」組答對，該格格格子就會被畫上一個△。○與○連，△與△連，兩組要搶連線，活動結束，連線最多的是贏家。一條連線可得獎金100元，贏家再加500元。
- 3.活動備註：●活動前，請先做概念教導。
  - 教師事先根據p.68~ p.71的學習內容，為25宮格各準備一個觀念性的簡單題目，可以是是非題，也可以是問答題。
  - 「25宮格」格式與範例如下。在此範例中，該組有5條連線，可獲獎金500元，若該組有7條連線，可獲獎金1200元（含贏家獎金500元）。



- 4.概念教導：
- 「強制汽車責任保險」的由來及保險內容。
  - 「住宅地震基本保險」的由來及保險內容。
  - 「名人特定部位傷害保險給付附加條款」的由來及保險內容。
  - 善用保險資源的作法。
  - 選購人身保險之注意事項：險種、保額、保費。



### 活動祕訣

兩組學童要思考如何可以阻撓別組連線，又能增加自己的連線。

## 統整活動：6-9分鐘

- 1.教學活動：「邏輯大考驗」
- 2.活動解說：
  - 教師根據本課所學發問，學童舉手搶答。→答對的可以抽一張長句條，如果長句條上描寫著「認識我的需求」配上「決定適當的保險種類」的短字卡，該學童便可得字卡後面的獎金金額。→當所有的長句條現身後，教師重點解釋其意義，並發給每一組學童兩組小型（約A3尺寸）長句條，一組是「自己的狀況」長句條，另一組是「保險選購」長句條。→各組聽教師口令，排列出其先後順序。→最先排列出的是贏家，可以踢毽子得獎金，教師也同時在白/黑板上公布答案。
  - 各組結算今日所獲獎金，並且將金額登錄在存摺中。
- 3.活動備註：
  - 先做概念教導。
  - 用問答方式或是非題，建立學童的保險觀念。
- 4.概念教導：
  - 瞭解自己並根據個人不同的需求與能力，選擇適當的保險。



### 活動祕訣

確認每位學童皆有參與課堂活動。

## 評量

附註：★表示此題出自教本中的「現學現賣」。

### ★Q1. 如何選購自己的保險呢？

- 答：（1）認識自己的需求，決定適當的保險種類。  
 （2）瞭解自己的需要，決定適當的保險金額。  
 （3）衡量自己的能力，決定適當的保險費。

## Q2. 讀完「火星人和雞」的故事，你得到什麼啟示？

答：保險銷售不只是一股腦兒想銷售保單而已。而是要規劃對保戶和保險公司雙方互利的保障。保險公司應幫助投保的個人或公司管理風險，分析哪裡可能出錯，建議保戶如何降低事故發生的可能性，並防止造成巨大的損失。另一方面，保險公司也必須幫助保戶瞭解他們的保險需要，解釋他們有哪些選擇，然後把最合適的保險出售給他們。

## Q3. 請說明如何透過購買保險來移轉風險，獲得財務補償？

答：（1）購買人壽保險或意外保險，可以透過多數人的力量，將因疾病意外傷亡所導致收入的中斷，醫療、喪葬費用的產生，或是原本負債的償還等風險轉嫁給保險公司來承擔。

（2）購買健康保險，可以因為保險的補償，減輕自身住院醫療的負擔。

（3）購買年金保險，可以安心面對退休後生活的需求。

（4）參加勞工保險，可以獲得職業災害事故發生時的保障。

（5）購買強制汽車責任險，可以將意外事故發生的一部分損失轉由保險金給付。

## Q4. 請說明如何善用保險資源？

答：（1）儘量避免危險的發生。例如：不從事危險的活動、生活作息正常、避免生病...等。

（2）在危險發生時，採取避免損失擴大的做法。例如：裝設滅火器，以便火災發生時，馬上可以撲滅...等等。

（3）不可以為了要多領一些保險金，而故意延長住院的時間，甚至沒有病也故意跑去住院。

（4）不可以故意將車子藏起來，卻謊報是遺失，以便向保險公司申請失竊保險金。

## Q5. 請說明「住宅地震基本保險」的投保內容。

答：地震引起的火災及爆炸，或地震引起的地層下陷、滑動、開裂、決口或海嘯（預定96年1月1日開辦）所造成房屋「全損」損失。根據財政部訂定的住宅火險新制（註：自93年7月1日起，改由行政院金融監督管理委員會掌理），住宅火險已經改為一年期保單，另外加入地震險的保障。每一個地震事故受災戶可享有臨時住宿費最高18萬元和造成全房屋全損時，每戶最高120萬元的補償。

## 延 伸 評 量

### Q1. 根據你的自身狀況，說說你需要哪些保險及其原因。

討論：方向一：從醫療、健康方面考慮。

方向二：從意外方面考慮。

方向三：從儲蓄方面考慮。

**Q2.** 阿紅年收入100萬元，扣掉他的稅務支出後，他有90萬元的可支配所得。如果阿紅想買一份人身保險，請問她的保額要多少才恰當？保費應該多少？當保額與保費不能平衡時，阿紅應該如何取捨？

討論：方向一：保險金額以不低於個人或家庭年收入的10倍為宜。

方向二：每年繳納的保費以不超過個人或家庭可支配所得10%為宜。

方向三：思考你的家庭需要哪些保險規劃？

**Q3.** 聰明媽媽輕微感冒，她卻要醫生開立住院證明給她，好讓她跟保險公司申請住院醫療理賠金，你如何看待這樣的行為？

討論：方向一：只是小病要去哪裡看醫生呢？

方向二：小病可以要求醫生開立住院證明嗎？為什麼？

方向三：要如何珍惜健保資源？

**Q4.** 想想看，為什麼需要投保住宅地震基本保險？

討論：方向一：從台灣的地理位置思考。

方向二：從風險管理思考。

方向三：從過往經驗思考。

**Q5.** 阿正拿了一張汽車失竊證明給保險公司請領理賠金，假設你是保險公司，你會如何處理這一個案件？

討論：方向一：如何確認該事件是否屬實？

方向二：從哪裡可以調查當事人過去的紀錄？

方向三：從哪些方向研判有無詐領保險金的嫌疑？